

Le fil *qui nous relie*

FOCUS SUR NOS PÔLES, à la redécouverte de nos activités



Page 3

Qu'est-ce que le PAT ?

Page 10

Quand la danse devient
langage...

Page 16

Retrouvez le Journal des
Albatros Éclaireurs !

Ensemble. un mot pour vous

Chères lectrices, chers lecteurs,

Dans le cadre de la nouvelle présentation de notre Association, nous avons souhaité mettre en lumière le rôle et les missions de chacun de nos pôles.

L'idée est simple : permettre à nos lecteurs, partenaires et sympathisants de mieux comprendre nos actions et les structures qui les portent.

L'année 2026 sera ainsi rythmée par une rétrospective progressive de nos sept pôles, à raison de deux pôles par numéro (excepté l'été, où la pause est de mise).

Chaque édition vous proposera un focus sur deux pôles, pour découvrir leurs activités, leurs projets et les équipes qui les animent.

Nous commençons dans ce numéro par le Pôle Soins et Vie Quotidienne et le Pôle Autonomie Territorial, dont vous pourrez découvrir les missions, les spécificités et les actions menées au quotidien.

À noter que le Foyer des Saules ne figure pas dans ce numéro ; nous aurons le plaisir de le retrouver et de le mettre à l'honneur dans une prochaine édition.

Nous espérons que cette nouvelle approche vous apportera un regard plus complet sur notre fonctionnement et nos ambitions, et qu'elle renforcera le lien qui nous unit à vous tous, au fil des pages du FIL.

Alec DE GUILLENCHMIDT
Président

Véronique DELANGHE
Directrice Générale

L'ÉDITORIAL

COMITÉ DE RÉDACTION :

Véronique DELANGHE - Directrice Générale
Carine JAMET - Chef de Service ESAT J. Charcot
Madeleine LANGLOIS - Chef de Service SIAM 78 Nord
Blandine PIERENS : Directrice EME
Virginie WALLET : Chef de Service SAVS & AVP les Ruches
Célianne LEMERLE : Conception et mise en page



Les QR codes présents dans les articles renvoient vers leur version audio.
Il vous suffit de les scanner avec votre smartphone pour écouter le contenu.

Pôle Autonomie Territorial

Un guichet de proximité au service des habitants !

par Marie Emmanuelle ZAMI, Marie Line JEAN LOUIS et Enzo CAVIN, travailleurs sociaux, Margaux LECLERC, coordinatrice adjointe sur l'antenne de Houilles et avec la participation de Françoise CHEVALIER, Directrice



Le Département des Yvelines est composé de cinq Pôles Autonomie Territoriaux, guichets de proximité de la Maison Départementale de l'Autonomie. Ceux-ci ont pour missions : l'accueil, l'information, l'orientation et l'évaluation des besoins des personnes en situation de handicap, des personnes âgées.

Porté par l'Association APAJH Yvelines, le Pôle Autonomie Territorial Boucles de Seine s'inscrit pleinement dans une dynamique d'accompagnement. Il est organisé en deux antennes situées à Saint-Germain-en-Laye et Houilles, couvrant un territoire déterminé.

Cette implantation permet d'offrir un service accessible et de proximité aux habitants du territoire.

Le fonctionnement du PAT BDS repose sur une équipe pluridisciplinaire composée de travailleurs sociaux, de gestionnaires, de personnels administratifs, ainsi que de professionnels médicaux et paramédicaux (médecins, psychologues, ergothérapeute, infirmier), d'une référente Education Nationale, et d'une équipe de direction.

La mission principale de l'équipe est d'accompagner les personnes tout au long de leur parcours administratif et médico-social. Cet accompagnement débute dès la constitution du dossier, en passant par une évaluation globale des besoins.

Les professionnels travaillent ensuite à la mise en place des aides nécessaires et à l'ouverture des droits, en veillant à adapter les réponses aux situations individuelles.

Les professionnels du Pôle Autonomie Territorial travaillent en étroite collaboration avec les partenaires du territoire : CCAS, Dispositif d'appui à la coordination (DAC), TAD, ESA, EMPSA, services d'aide à domicile, SSIAD ... ainsi que les établissements et services sociaux et médico-sociaux. Cette coopération permet d'assurer une continuité de l'accompagnement et d'apporter des réponses adaptées aux besoins des usagers.

Acteur engagé du territoire Boucles de Seine, le Pôle Autonomie Territorial accompagne ainsi les bénéficiaires dans la construction et la réalisation de leurs projets de vie : amélioration des conditions de vie, maintien à domicile, orientation vers un établissement, ou accès à des dispositifs de soutien.

Au-delà de ses missions, le Pôle Autonomie Territorial Boucles de Seine constitue avant tout un point d'appui pour les habitants, un lieu d'écoute et de conseil où chaque personne peut être accompagnée dans ses démarches et son choix de vie.

C'est une équipe engagée au service des publics et du territoire.

Pôle Soins et Vie Quotidienne – FAM La Plaine

Le Foyer de la Plaine : 30 ans d'engagement, un avenir en mouvement !

par Séverine et Véronique, encadrantes, avec la participation de professionnels et de résidents, dans le cadre d'un atelier d'écriture

FAM La Plaine : accompagner, transformer, ouvrir les possibles

Une histoire forte, un avenir en construction

Depuis plus de 30 ans, le FAM La Plaine accompagne des adultes en situation de handicap, en s'inscrivant aujourd'hui pleinement dans le pôle Soins et Vie Quotidienne de l'association.

Le foyer accueille 40 résidents, dont 2 en accueil temporaire, âgés de 18 à 99 ans, en situation de handicap complexe, sur orientation de la MDPH.

Un établissement en pleine transformation

Aujourd'hui, le FAM La Plaine vit une étape clé de son évolution avec :

- Une réécriture participative du projet d'établissement mobilise professionnels, résidents et familles pour redéfinir ensemble les priorités de demain.
- Le développement d'activités inclusives territoriales renforce les liens avec l'environnement local et ouvre de nouvelles perspectives de participation sociale.

Objectif : accompagner autrement, mieux, et plus en lien avec la société.



Au cœur : un accompagnement sur mesure

Chaque personne est accompagnée dans le respect de son rythme, de ses besoins, de ses capacités et de son projet de vie.

Au quotidien, cela se traduit dans les divers temps du quotidien : soins, accompagnement à l'autonomie, activités, sorties... mais surtout une présence attentive et individualisée.

Comme l'explique Séverine, encadrante : « *On observe, on analyse et on aide chacun à explorer ses potentiels pour construire des projets adaptés...* »

Véronique, encadrante, complète : « *Chaque accompagnement est unique. On s'adapte, on motive, on stimule.* »

Des professionnels engagés

Derrière chaque accompagnement, des équipes investies, animées par des valeurs fortes.

« *La passion d'être au service de l'autre, c'est une vocation.* »

« *On adore le contact avec les résidents. On est faites pour ce métier-là.* »

Un engagement quotidien, exigeant, mais profondément humain.

Des moments qui donnent du sens

Le FAM, c'est aussi des moments de vie partagés : activités, sorties, événements...

« *Voir les personnes évoluer, ça nous rend fiers et donne du sens à notre travail.* »

Autant de petites victoires qui construisent, jour après jour, des parcours de vie riches et singuliers.

Pôle Soins et Vie Quotidienne – FAM La Plaine

La nuit au FAM La Plaine : coordination et sécurité en action

par l'équipe de Direction



Le 9 février 2026, les veilleurs de nuit du FAM La Plaine ont participé à une réunion avec l'équipe de direction afin de renforcer l'organisation et la qualité de l'accompagnement nocturne.

Ce temps d'échange a permis de partager les pratiques professionnelles, d'améliorer la coordination avec les équipes de jour et d'aborder les enjeux du travail de nuit : suivi des résidents, organisation du travail, cadre professionnel et démarche qualité.

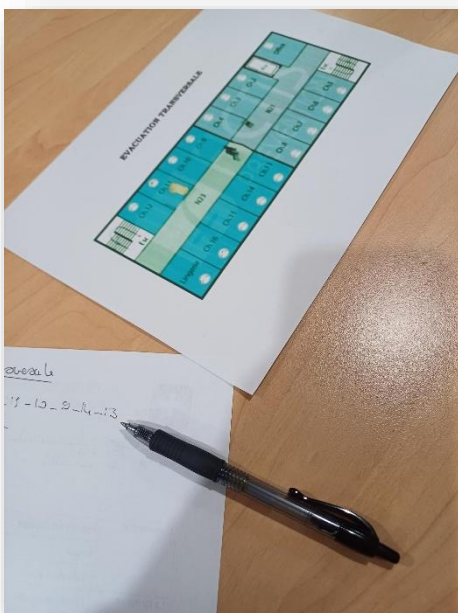
Une "nuit type" a ainsi été formalisée, rythmée par des temps essentiels : transmissions, observation, accompagnements individualisés et vigilance continue auprès des résidents.

Assiatou, encadrante, confirme que « *La nuit demande une grande capacité d'observation et d'adaptation, notamment pour les résidents ayant un sommeil fragile.* »

Dans la continuité de cette réunion, un exercice d'évacuation transversale incendie, accompagné par un formateur de la Croix Blanche, a permis de mettre en pratique les procédures et de renforcer les réflexes des équipes.

Un objectif commun : sécurité et continuité de l'accompagnement

Au FAM La Plaine, les équipes sont mobilisées 24h/24 pour garantir un accompagnement sécurisant, coordonné et de qualité, de jour comme de nuit.



Pôle Soins et Vie Quotidienne – FAM Les Réaux



Prendre soin, chaque jour : l'engagement du Foyer des Réaux

par Hatumata, vacataire, Mary-Line MOREAU, Latifa TIOUNINE, encadrantes, Thi Anh PERIGAUD, infirmière, Blandine GLATIGNY, psychologue, Alexandre ANGLADE, ergothérapeute, Eva KALINOWSKI, éducatrice spécialisée

Le Foyer des Réaux est un Foyer d'Accueil Médicalisé, qui accueille 34 résidents en situation de handicap. Il est composé de deux entités : 3 unités pour 29 adultes polyhandicapés et des appartements extérieurs pour 5 anciens travailleurs d'ESAT. Les usagers sont accompagnés par une équipe pluridisciplinaire. Elle intervient dans le cadre de la santé, du bien-être et de l'épanouissement grâce aux activités et sorties proposées.

Au Foyer des Réaux, le soin et la vie quotidienne sont indissociables. Notre établissement est un lieu de vie, où le soin s'inscrit naturellement dans chaque moment du quotidien.

Tout d'abord, le soin est une approche pluridisciplinaire et s'inscrit dans un accompagnement psychique, éducatif et moteur.

Celui-ci se manifeste dans le verbal et le non-verbal : entrer en relation, adapter sa communication, ajuster son regard, sa posture, sa distance, son sourire ou encore ses paroles. Le soin commence dès l'instant où l'interaction apporte à la personne un apaisement, un bien-être et une sécurité.

Chaque professionnel contribue au soin selon son champ d'intervention : Les infirmiers assurent les soins techniques et le suivi médical (rendez-vous, spécialités). Les professionnels paramédicaux, comme l'ergothérapeute, évaluent les besoins et potentialisent les compétences. Les psychologues soutiennent la vie psychique.

Les encadrants et éducateurs inscrivent le soin dans la relation et les actes de la vie quotidienne. Le soin est personnalisé, propre à chaque résident. Il vise à évaluer, soutenir et développer les compétences de chacun.

La vie quotidienne est un espace d'accompagnement. Elle structure la journée : Nursing et changes, Repas, Activités et Sorties, Entretien des espaces de vie...

L'établissement recrée les étapes d'une vie quotidienne que l'on retrouve dans la vie ordinaire et y associe les soins nécessaires. Les résidents peuvent participer à certaines tâches adaptées à leurs capacités : ranger le linge, déposer les vêtements au sale, jeter les poubelles, mettre la table. Ces moments, considérés comme de véritables activités, permettent de développer l'autonomie ou de la maintenir. Mais ceci est également un moyen pour les usagers de prendre soin d'eux-mêmes, voire du collectif.

Le planning des activités structure la journée tout en prenant en compte les besoins des résidents. C'est un équilibre entre les prises en charge médicales et paramédicales, et les activités et la vie quotidienne.

L'accompagnement est ajustable selon les besoins ponctuels, comme accorder un moment d'écoute ou organiser une activité spontanée si nécessaire.





Pôle Soins et Vie Quotidienne – EME la Clef Saint Pierre

A la Clef Saint-Pierre, chaque jeune trouve sa place !

par Blandine PIERENS, Directrice



Situé dans le quartier de la Clef Saint-Pierre à Élancourt, l'Externat Médico-Éducatif (EME) propose un accompagnement des jeunes en situation de polyhandicap. Sa mission ? Offrir un accueil à la journée épanouissant où chaque enfant et adolescent peut progresser à son rythme grâce à une approche pluridisciplinaire. Les enfants sont accueillis de 9h à 16h, le quotidien et les activités et prises en charge rythme la journée.

Une Prise en Charge Globale et Personnalisée

Le polyhandicap nécessite une vigilance constante et une expertise technique pour répondre aux besoins spécifiques :

- **Installation et confort** : Veiller à une installation posturale optimale pour prévenir les douleurs et faciliter l'ouverture à l'environnement.
- **Observation fine** : Développer une écoute sensible des signaux infra-verbaux (respiration, tonus, expressions faciales) pour identifier les besoins et les émotions.
- **Accompagnement aux actes de la vie quotidienne** : Transformer chaque soin en un moment d'échange privilégié, en respectant le rythme de l'enfant et/ou du jeune.
- **Des activités adaptées** : propositions d'activité sensorielle : Musicothérapie, Snoezelen, balnéothérapie, équithérapie... L'EME possède un jardin Zen très apprécié des enfants et des professionnels.

La Communication Alternative Améliorée au Cœur de l'Interaction

Parce que la parole peut faire défaut, nous déployons des outils de CAA pour donner à chacun les moyens d'être acteur :

- **Outils adaptés** : Utilisation de pictogrammes (système PECS ou PODD), de tablettes avec synthèse vocale ou de contacteurs, selon les capacités motrices de la personne.
- **Communication multimodale** : Valoriser les signes associés à la parole, les codes oculaires (regard fixe pour "oui/non") et les objets de référence pour structurer le temps et l'espace.
- **Partenariat de communication** : Former l'entourage et les professionnels pour qu'ils deviennent des "partenaires de communication" réactifs, capables de modéliser l'outil de CAA au quotidien. L'ensemble de l'EME se forme à la CAA ainsi qu'à la LSF pour adapter au mieux la communication envers les enfants. L'enseignante de l'Education Nationale, présente à temps plein sur l'EME, participe pleinement à cette démarche en totale collaboration avec les professionnels.

Objectifs de l'Accompagnement

- **Favoriser l'autodétermination et l'inclusion** : Permettre à la personne d'exprimer ses choix, ses refus et ses envies.
- **Valoriser les compétences** : Se concentrer sur les potentiels et permettre la communication.
- **Accompagnement des familles** : Aide dans les démarches administratives (MDPH), soutien dans le parcours de leur enfant en particulier dans le passage en structure adulte, aide aux aidant.
- **Centre de Répit par le Loisir** : L'EME ouvre ses portes sur des temps de vacances pour proposer 10 places de Répit.
- **Ouverture sur la ville** : L'EME développe les partenariats avec les structures culturelles et sportives d'Élancourt pour que les jeunes soient acteurs de leur commune. Partenariat avec un Centre de Loisirs et l'école de quartier.
- **Les apprentissages cognitifs** : En lien avec l'Unité d'Enseignement, des activités pédagogiques adaptées sont mises en place pour maintenir et développer les acquis scolaires.

Le pôle rééducatif et thérapeutique : Le soin au service du progrès

Parce que le bien-être physique et psychologique est essentiel aux apprentissages, l'EME intègre une équipe de professionnels de santé :

- **Psychomotricité, Kinésithérapie, ostéopathie, ergothérapie**
- **Suivi psychologique**

Le pôle social et familial : Tisser des liens

L'accompagnement ne s'arrête pas aux portes de l'établissement. Le lien avec les familles et les partenaires joue un rôle de pivot :

L'accompagnement des personnes en situation de polyhandicap repose sur une approche globale où le soin et la relation sont indissociables. L'objectif est de garantir le bien-être physique tout en ouvrant des espaces d'expression.

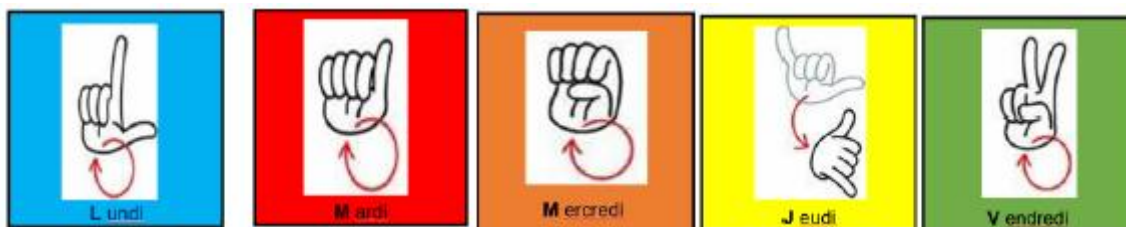
Un environnement adapté et sécurisant

L'infrastructure de la Clef Saint-Pierre est conçue pour être un véritable "lieu de vie". Entre les salles d'activités, les espaces de rééducation et les zones de détente, tout est pensé pour réduire les stimuli anxiogènes et favoriser la sérénité des jeunes accueillis. L'EME est un établissement de plein pied permettant une accessibilité totale aux espaces extérieurs pour les enfants.

Un pôle Soins et Vie quotidienne

L'EME fait partie du Pôle Soins et Vie quotidienne de l'APAJH Yvelines, aux côtés des trois Foyers d'Accueil Médicalisé (FAM). Au-delà de la similitude des pathologies accueillies, la présence de l'EME permet d'aborder la notion de parcours, notamment le passage de la vie d'enfant à la vie adulte.

Plusieurs temps de rencontre ont déjà été organisés : les jeunes en Amendement CRETON ont pu visiter un des foyers, et une visite a été proposée aux familles de l'EME dans un autre foyer. Ces échanges illustrent la notion de Pôle et favorisent une meilleure connaissance des structures adultes, sans pour autant établir une continuité automatique entre l'EME et les FAM de l'APAJH Yvelines.



SESSAD APIDAY TSLA – Antenne Surdit 



Quand la danse devient langage : un projet de transmission et de rencontre

par Ana lle HERVY, psychomotricienne,
Solenn MOREAU, ergoth rapeute et
Ludivine BEKOUICHE,  ducatrice sp cialis e

Au mois de janvier, le SESSAD APIDAY a accueilli (au sein de la maison de la danse Marcel Guillon   Montigny-le -Bretonneux) un projet artistique et  ducatif original   destination des enfants sourds accompagn s par le service : un stage de danse organis  sur deux mercredis matin, r unissant dix enfants  g s de 7   12 ans et dix lyc ens de 16-17 ans,  l ves d'un lyc e de Versailles suivant l'option danse.

Les enfants participants pr sentaient des profils vari s : certains oralisant, d'autres signant. Cette diversit  a constitu  une richesse et a nourri la r flexion autour de la communication, de l'expression et de la rencontre. Le projet a pu voir le jour gr ce   un partenariat avec le lyc e La Bruy re et l'implication pr cieuse de leur professeure de danse, Madame Val rie P. (avec qui nous avons  t  en contact gr ce   Jihanne, une stagiaire de 2nde accueillie au Sessad l'ann e pr c dente)

En amont du stage, une sensibilisation   la surdit  et   la Langue des Signes Fran aise a  t  propos e aux lyc ens. Ce temps pr paratoire a permis d'aborder les enjeux de la communication avec des enfants sourds, de d construire certaines repr sentations et de donner des rep res concrets avant la rencontre. Forts de ces apports, ce sont les lyc ens eux-m mes qui ont con u et organis  le d roulement du stage :  chauffements, jeux corporels, exercices et propositions chor graphiques, en tenant compte des besoins et des particularit s des enfants.

La danse s'est rapidement impos e comme un outil th rapeutique et  ducatif particuli rement pertinent. En effet, certains enfants sourds peuvent pr senter des troubles vestibulaires, li s   l'oreille interne, entra nant des difficult s d' quilibre. La danse, par le mouvement, le rythme et la mobilisation du corps dans l'espace,



constitue un moyen efficace de r education vestibulaire, tout en restant ludique et valorisant.

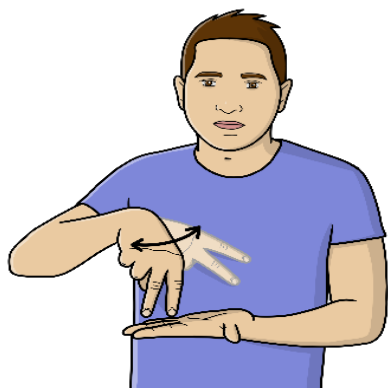
Au-del  de cet aspect, la danse a offert aux enfants un espace d'expression  motionnelle et artistique, favorisant  galement un meilleur rapport au corps, une prise de confiance et un sentiment de fiert . Tr s rapidement, les enfants ont investi la relation avec les lyc ens, parfois de mani re tr s exclusive, cr ant des duos et des temps de travail en miroir. Chacun a pu proposer des id es, inventer des gestes, participer   la construction des chor graphies. Enfants et adolescents se sont rencontr s sur un terrain commun : celui de la cr ation.

  l'issue du second mercredi, les familles ont  t  convi es pour assister   la pr sentation des chor graphies co-construites. Ce moment de restitution a  t  charg  d' motions. La fiert   tait palpable chez les enfants, notamment lorsque leurs parents les ont film s, t moignant de leur engagement et de leur plaisir    tre sur sc ne.

Ce projet s'inscrit pleinement dans une dynamique de transmission et de rencontre. Il a permis de cr er un pont entre deux cultures, celle du monde entendant et celle du monde sourd, mais aussi entre deux g n rations. Chacun est reparti enrichi de cette exp rience : les enfants ont appris des adolescents, de leur cr ativit , de leur regard et de leur disponibilit . Les lyc ens, quant   eux, ont tr s certainement beaucoup appris de cette immersion, tant sur la surdit  que sur la relation   l'autre, l'adaptation et l' coute au sens large.

Un projet sensible et humain, qui rappelle combien l'art peut  tre un formidable vecteur de lien, d'inclusion et d' motions partag es...

Danse en Langue des Signes Française



« C'était une expérience très enrichissante. Malgré la barrière du langage j'ai réussi à comprendre les enfants et à me faire comprendre. Revoir les enfants une deuxième fois m'a permis de voir l'évolution de chacun. J'ai pris énormément de plaisir à leur apprendre à danser et voir le sourire de chaque enfant est une sensation indescriptible. »

Mathilde



« Ça a été un moment très fort pour moi, je ne m'attendais pas à recevoir autant d'amour de la part d'enfants que l'on n'avait jamais rencontrés avant.

Travailler avec eux était très enrichissant, j'ai pu découvrir de nouvelles manières de communiquer et de m'exprimer : au-delà du langage parlé ou de la langue des signes, la danse est devenue un langage universel qui nous a permis de tous nous comprendre, malgré nos différents moyens de communication. Ainsi, pas besoin de parler ou de signer pour se faire comprendre : simplement un geste, qui se transforme en chorégraphie pour tout le groupe.

Leur joie de vivre était très contagieuse, et leur énergie débordante ! J'étais assez stressé avant de commencer, n'ayant moi-même jamais enseigné la danse, ni vraiment interagi avec des personnes malentendantes ou sourdes auparavant : c'était donc un terrain totalement inconnu pour moi. Mais de voir leur joie de vivre, et le plaisir qu'ils prenaient à danser m'ont rapidement rassurés et motivés ! »

Alexandre

TEMOIGNAGES DES LYCEENS

« C'était une expérience très enrichissante. Comme on ne pouvait pas communiquer par la parole, tout passait par le mouvement, le regard et l'expression du corps, ce qui rendait le moment encore plus fort. Les enfants étaient adorables, très motivés et attentifs. Ils faisaient de leur mieux et participaient avec beaucoup d'enthousiasme. J'ai aussi pris du plaisir à apprendre la langue des signes, ce qui m'a permis de mieux échanger avec eux. C'était un très beau moment de partage et d'échange. »

Ambre



« C'était une très belle expérience qui m'a permis de me confirmer que la danse était bien universelle. Malgré la barrière du langage nous avons réussi à communiquer et à danser avec eux en trouvant d'autres façon pour y arriver. Au-delà du côté de la danse, c'était également très enrichissant humainement notamment grâce à l'initiation à la LSF et à la mise en pratique lors du stage. Je trouve que cela fait beaucoup réfléchir sur la place du langage, en particulier dans la danse car cela nous a vraiment montré qu'il était possible de danser sans réellement communiquer en parlant. J'ai trouvé que c'était quelque chose de très beau à faire, voir les enfants s'amuser et s'amuser avec eux c'était vraiment top ! »

Léo



« Ce stage m'a permis d'apprendre à danser avec des personnes plus jeunes donc avoir la patience de transmettre, d'apprendre à les connaître. Même si j'avais conscience que je devais être plus attentive vis à vis de leurs difficultés cela ne m'a pas paru être un obstacle pour ce stage tellement les enfants étaient enthousiastes et agréables. Ils agissaient comme des enfants tout à fait normaux et j'ai simplement profité du moment de partage et de bonne humeur que ce stage nous a offert.

Avant cette intervention j'avais peur que la communication soit difficile car je ne voulais pas que les enfants se sentent mal ou incompris à cause de maladresses et je voulais vraiment bien faire. À la finalité ce stress est parti dès l'instant où l'on a commencé le jeu du chef d'orchestre car j'ai réalisé que le but était surtout de faire ressentir de la joie aux enfants sans enjeux derrière et avec pour seule conséquence de garder de beaux souvenirs que ce soit humains ou de danse avec eux. J'ai pu redécouvrir l'innocence et l'envie inépuisable de s'amuser chez un enfant.

Pour ma part je n'ai pu faire qu'une séance mais j'étais triste de ne pas avoir fait la deuxième tellement la première m'avait plu.

Je remercie sincèrement toute l'équipe présente pour nous avoir aidé et guidés. »

Emmy-Rose

« J'ai adoré transmettre la danse de manière ludique et simple, avec des enfants ayant moins d'accessibilité à ces activités sportives. De voir leur motivation et leur intérêt pour les petites activités qu'on leur propose, m'a donné envie de partager plus de moments similaires.

Même si un cours de 3h peut être long pour des enfants, je les ai trouvés très investis et cela m'a beaucoup touché. Nous avons aussi créé du lien et de l'attachement avec tous les enfants, ce qui a rendu ce stage encore plus beau.

J'ai été très émue à la fin de ce stage, car il a permis de confirmer mon projet professionnel que j'imagine depuis maintenant plusieurs années, qui est de travailler dans le sport adapté et plus particulièrement dans la danse adaptée.

Je suis très heureuse d'avoir pu participer à ce stage avec les enfants et j'espère pouvoir renouveler cette expérience. »

Mathilde

« Je ressors de cet atelier plein d'amour et de joie. Ils m'ont montré que le principal lorsque l'on danse n'est pas forcément la technique et la virtuosité de la gestuelle mais surtout l'amusement et l'envie que l'on éprouve de le faire tous ensemble !

J'ai été ravie d'avoir été initiée à la langue des signes et surtout le moment où les enfants nous ont "baptisé" d'un signe qui va nous représenter.

La communication a été un peu compliquée avec les enfants qui n'entendaient pas, mais c'était aussi l'enjeu de l'atelier d'essayer de partager notre savoir-faire, notre danse avec des enfants qui n'ont pas la même perception que nous de la danse et de la musique.

Ils ont réussi à communiquer leur joie de vivre et leur simplicité avec des rires et des jeux.

J'ai été très touchée par l'attachement et la gentillesse que les enfants m'ont accordé (surtout celui d'Andrea).

On ne pouvait ressortir de l'atelier qu'avec un grand sourire ! »

Anaïs



« Ce stage a été une expérience unique, où nous avons eu la chance d'être initié à la langue des signes et de travailler avec des enfants en communiquant différemment de notre façon habituelle de parler.

Cela nous a permis de trouver de nouvelles méthodes de travail et d'apprentissage, ce qui a été très enrichissant pour notre parcours.

Durant ces deux matinées, je me suis rendue compte de leur vie quotidienne. Nous avons tissé de vrais liens très rapidement. Les enfants sont vraiment attachants et nous ont fait beaucoup rire !

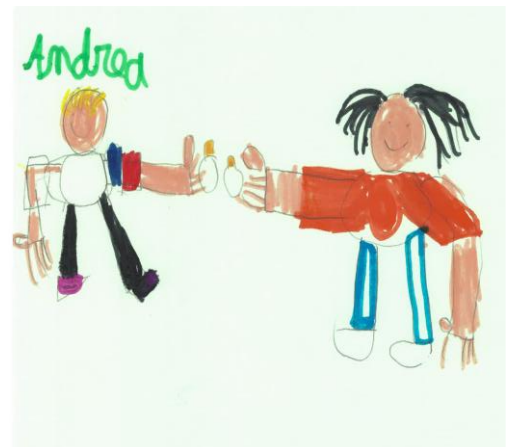


Ça a été un réel plaisir pour moi de passer ces heures avec ces enfants talentueux et pleins d'énergie et de créativité. La représentation devant les parents m'a beaucoup touchée, je suis très fière de ce que nous avons pu créer ensemble.

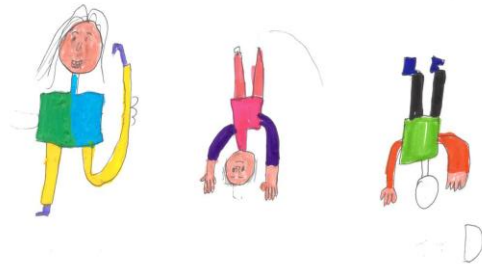
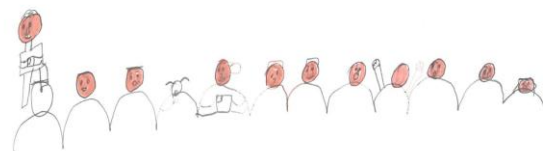
Je suis reconnaissante de les avoir rencontrés et de leur avoir appris à danser en passant outre la parole. C'était une belle leçon de vie et une expérience inoubliable. Merci beaucoup ! »

Célia

DESSINS DES ENFANTS DU SESSAD



dans



CAJ Viroflay

Notre semaine du lundi 09 au vendredi 13 mars !

par Adeline, Nassim, Mathieu et Luck

Nous avons bricolé avec beaucoup de cœur.

A l'aide d'un cintre, une mangeoire pour les oiseaux affamés,
Des cacahuètes à grignoter en apéritif.
Les oiseaux vont sûrement se régaler !



Puis, le printemps est arrivé.

En compagnie d'une dame ravissante à décorer, nous l'avons habillée et embellie avec de jolies fleurs pleines de vie.

Pour finir la semaine, nous avons planté de petites graines dans de jolis pots décorés.

Maintenant, il ne reste plus qu'à regarder pousser.

Quelle semaine pleine de joie, de création et de petits exploits !



Siège

Un bel élan de solidarité au siège !

par Célianne LEMERLE, Assistante Administrative et Communication et avec la participation de Séverine CHALLOY, Gestionnaire Paie et ADP et de sa fille, Johanna

En début d'année, lors d'une réunion d'équipe au siège, une initiative solidaire a vu le jour, portée par Mme Séverine Challoy. L'idée : organiser une collecte de vêtements, jouets et fournitures au profit des MECS Les Lauris et Les Lucioles.

Cette action a été initiée conjointement par Mme Challoy et sa fille Johanna, à l'origine de cette belle proposition. Après validation auprès de la direction afin de garantir l'adéquation et la sécurité des dons, Mme Challoy s'est pleinement mobilisée pour piloter l'organisation de cette action. Un appel aux dons a ainsi été lancé dans les locaux du siège, du 2 février au 2 mars.

La réponse des collaborateurs a été remarquable. Grâce à une forte mobilisation, la collecte a largement dépassé les attentes, témoignant d'un véritable esprit de générosité. De nombreux vêtements, livres, jouets

et fournitures scolaires ont été offerts avec enthousiasme.

En lien avec les équipes des MECS, l'acheminement des dons a été organisé avec soin. La livraison a eu lieu le lundi 16 mars, marquant l'aboutissement de cette belle action collective.

Cette initiative illustre pleinement les valeurs de solidarité et de partage qui animent l'APAJH au quotidien.

Il est d'ores et déjà envisagé de développer cette démarche à plus grande échelle, en l'ouvrant au-delà des seuls professionnels du siège et en la renouvelant à des périodes ciblées, notamment à l'approche de Noël.

Un grand merci renouvelé à Séverine, Johanna, ainsi qu'à l'ensemble des collaborateurs du siège pour leur engagement et leur générosité !





Le dernier numéro des Albatros Éclaireurs de l'ESAT Jean Charcot vous attend.

Savourez chaque page !

Au programme du Fil en 2026



Présentation des différents Pôles Associatifs

Zoom sur des métiers

Réflexion autour de l'intelligence artificielle et l'éthique

Conférences organisées par l'Association en 2026 :

Le 21 septembre :
La prévention de la maltraitance et de la violence



Bienvenue aux nouveaux embauchés :

du 01^{er} janvier au 24 mars

Foyer des Saules	BEN HAMIDA	Hassene	Agent Technique
FH Le Manoir	RATIU	Denisa	Educatrice Spécialisée
Pôle Coordination et Inclusion	FARESCOUR	Laëtitia	Cheffe de Service
MECS Les Lucioles	BASSE	Rose	Aide-Soignante
IMPro Le Manoir	DORISON	Sébastien	Agent Technique
Foyer des Saules	MENDY	Sahar	Directrice
Foyer La Plaine	DERRIEN	Sabrina	IDE
Foyer des Réaux	MICHENOT	Sylvain	Médecin
DAR	GOUT	Laurianne	MAAA
FH Le Manoir	AMOURI	Inès	Educatrice Spécialisée
MCPH	QUERCIA	Amandine	Conseiller Parcours Ref PAG
IME	DORLEAN	Elirose	Agent de service
MECS Les Lucioles	SANOGO	Fanta	AMP
EME	TORRES	Julie	Kinésithérapeute
CAJ Chanteloup	BAUDET	Laëtitia	Moniteur-Educateur
FH Le Manoir	THOMAS-KETZINGER	Mélina	Psychologue
IMPro + SESSAD F. Jaillard	GARREC	Océane	CESF
Foyer des Saules	BOUQUET	Victoria	Psychologue
SAMSAH	ROHART-DELPIERRE	Lise	Psychologue
FH le Manoir	LEQUEUX	Benoit	Animateur
ESAT G.EIFFEL	ABOUMALA	Soufiane	Moniteur d'atelier
Foyer des Réaux	PERIGAUD	Thi Anh	IDE
IMPro	ZIE-ME	Carine	Moniteur-Educateur
PAT	TACHON	Nathan	Travailleur Social
APIDAY TSLA - Antenne TSLA	BERTHON	Téo	Educateur Spécialisé
EME	DIALLO	Maimouna	Auxiliaire de Vie Sociale



Bonne route à :

du 01^{er} janvier au 24 mars

PAT	MALLARD	Cécile	Cadre-Infirmière
DAR	MAIDINE	Jalila	AES
PAT	DE SOUSA BARBOSA	Fernanda	Travailleur Social
CAJ CLV	ROUSSEL	Laëtitia	Educatrice Spécialisée
Foyer des Saules	RAMBAUD COUSSON	Véronique	Educatrice Spécialisée
SIAM Sud	LAMBERT	Pauline	Psychomotricienne
EME	CHAUSSOY	Denis	Agent Technique
IME	SAMPAIO	Ana	Cheffe de service
PAT	SEGALIN	Marylène	Travailleur Social
IMPro le Manoir	FERNANDEZ	Audrey	Moniteur-Educateur
IME	LECOMTE	Mélissa	ES/Chargée d'insertion
Foyer La Plaine	GUILLOCHON	Pascal	Agent technique



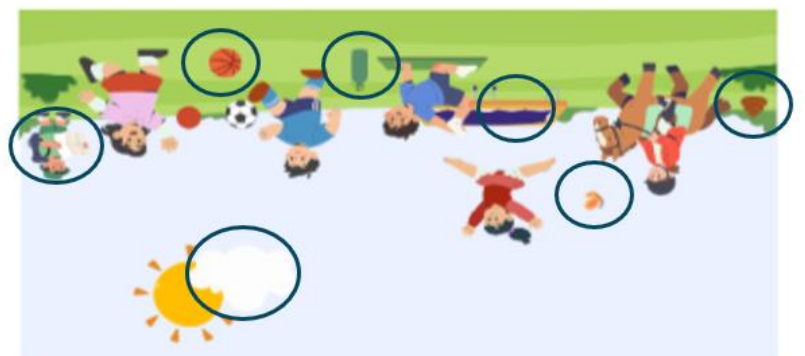
Accédez à la bourse de l'emploi via ce QR code



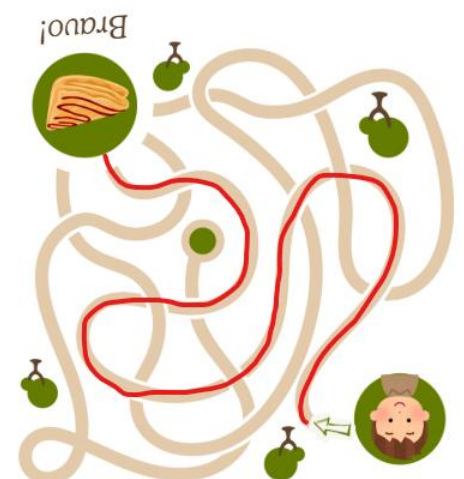
Les 7 différences de sport



Regarde bien les deux images, puis entoure les 7 différences que tu vois.



Retrouve la crêpe



MOTS MÊLÉS DE LA MÉTÉO

Trouve tous les mots cachés dans la grille

P	T	O	R	N	A	D	E	V	É
Q	D	Y	K	C	H	A	U	D	T
P	A	R	A	P	L	U	I	E	O
L	É	N	S	O	L	E	I	L	I
U	R	U	C	M	J	J	Y	H	L
V	I	A	H	F	R	O	I	D	É
I	J	G	B	R	U	M	E	U	X
E	N	E	I	G	E	U	X	Z	N
U	M	U	N	D	G	R	Ê	L	E
X	I	X	V	E	N	T	E	U	X

NEIGEUX

GRÊLE

VENTEUX

BRUMEUX

PARAPLUIE

NUAGEUX

ENSOLEILLÉ

PLUVIEUX

TORNADE

ÉTOLIÉ

CHAUD

FROID



MOTS MÊLÉS DE LA MÉTÉO

Fiche de réponses



NEIGEUX

GRÊLE

VENTEUX

BRUMEUX

PARAPLUIE

NUAGEUX

ENSOLEILLÉ

PLUVIEUX

TORNADE

ÉTOLIÉ

CHAUD

FROID

